

KORGMANUAL

INNEHÅLLSFÖRTECKNING

1.	BEGRÄNSNINGAR	2
2.	BORTSORTERING AV DEFEKTA KORNGAR HOS SAPA.....	3
2.1	RETUR AV SKUMSKYDD	3
3.	KORGBESIKTNING/KONTROLL.....	4
3.1	VARNINGSSKYLT.....	4
4.	SAMLINGSPLATS FÖR TRASIGA KORNGAR	5
5.	KORGSTAPLING	6
5.1	TILLÅTNA STAPLINGSHÖJDER FÖR LASTADE HELKORNGAR.....	6
5.2	TILLÅTNA STAPLINGSHÖJDER FÖR TOMKORNGAR.	6
5.3	KORNGENS PLACERING I STAPELN	6
5.4	KORGSTAPEL PÅ KLOSSUNDERLAG	7
6.	LASTNING OCH LYFT AV LASTAD KORNG	8
7.	HANTERING AV TOMKORNGAR	9
8.	AVROPSRUTINER.....	10
9.	RETUR AV TOMKORNGAR.....	11
10.	DISTRIBUTION AV SAPAS KORGMANUAL.... FEL! BOKMÄRKET ÄR INTE DEFINIERAT.	

1. BEGRÄNSNINGAR

Manualen gäller korgar av "Vetlandatyp".

Det är inte tillåtet att använda Sapas korgar för leveranser utanför Sverige, Norge, Danmark och Finland. Det är inte heller tillåtet att använda korgarna för vidare leverans till annan part utan Sapas skriftliga godkännande.

Beteckning	Längd	Ramhöjd
Korg	4 meter	40 cm
Korg 6m	6 meter	40 cm
Halvkorg	4 meter	20 cm
Långkorg	10-12 meter	40 cm

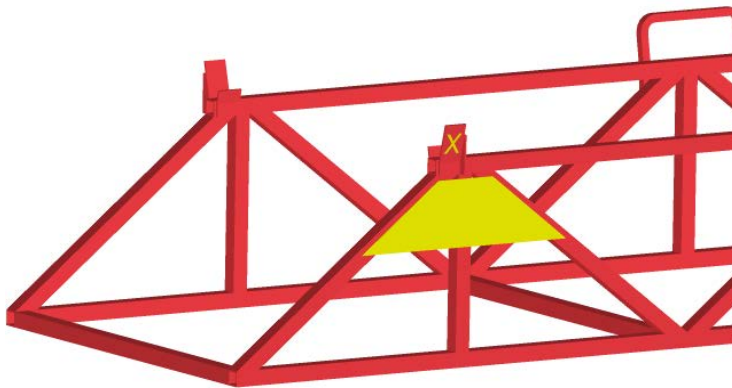
2. BORTSORTERING AV DEFEKTA KORGAR HOS SAPA

Vid allt arbete med korgar ska korgen kontrolleras. Skadad eller deformerad korg som skulle kunna förorsaka personskada eller materiell skada ska tas ur produktion.

Korgkontroll ska utföras av alla som i sitt arbete kommer i kontakt med korgar. Respektive arbetsledare ansvarar för att kontroll och utsortering verkligen utförs.

Den som upptäcker en defekt/skadad korg har ansvar för att korgen tas ur produktion.

- **Vid mindre skada** på korgen: Se till att korgen märks så att den avdelning som tar emot korgen kan ta den ur produktion då den tömts. Korgen ska märkas med en gul tejp på styrtappen eller runt staget intill styrtappen, på båda långsidor. Alternativt kan märkning ske med gul krita på styrtapp på båda långsidorna.
- **Vid större skada** på korgen: Kontakta arbetsledaren som avgör om omlastning ska göras innan förflyttning.



Det är bättre att sortera bort en korg för mycket än en för lite, framför allt med tanke på personsäkerheten. Det är dessutom enklare att reparera en korg om den tas ur produktion innan skadorna blir allt för omfattande.

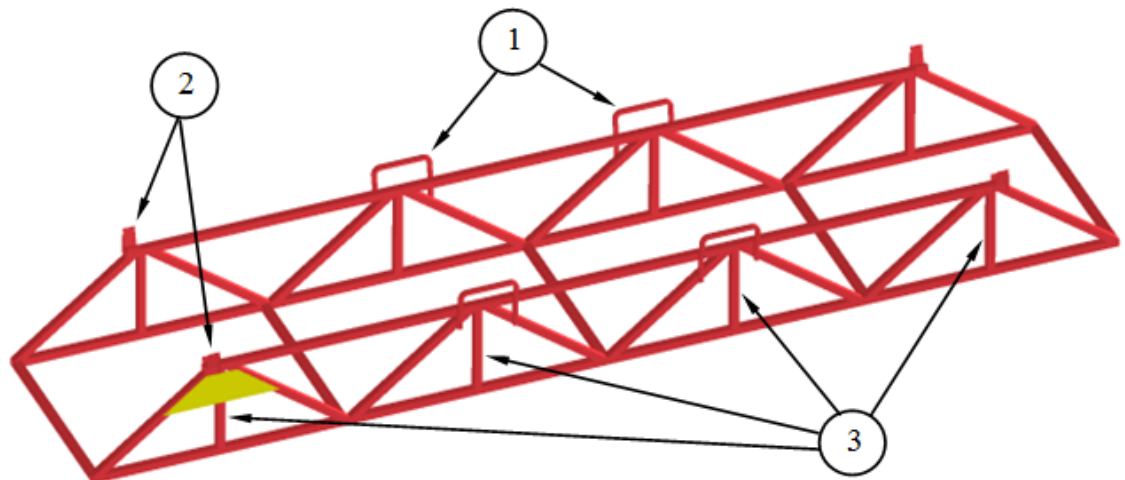
Skadade korgar ska buntas staplade i varandra.



2.1 RETUR AV SKUMSKYDD

För att skydda känsliga profilytor används ofta U-profiler av så kallat Foam, ett slags skumskydd. Skydden kan användas flera gånger och ska därför returneras till Sapa i Vetlanda i samband med korgretur. Vid retur ska skydden läggas i pall och krage, alternativt i säckar.

3. KORGBESIKTNING/KONTROLL



Lyftöron (1) får inte saknas, vara vikta eller på annat sätt deformerade.

Samtliga styrtappar (2) i korgens bägge ändrar ska finnas kvar. De får inte vara krökta så att deras funktion försämras.

Samtliga svetsar ska vara hela. Korgsidorna får inte vara in- eller utvikta så att staplingsfunktionen försämras eller så att hantering av korgen i travers eller med korglastare försvåras eller omöjliggörs.

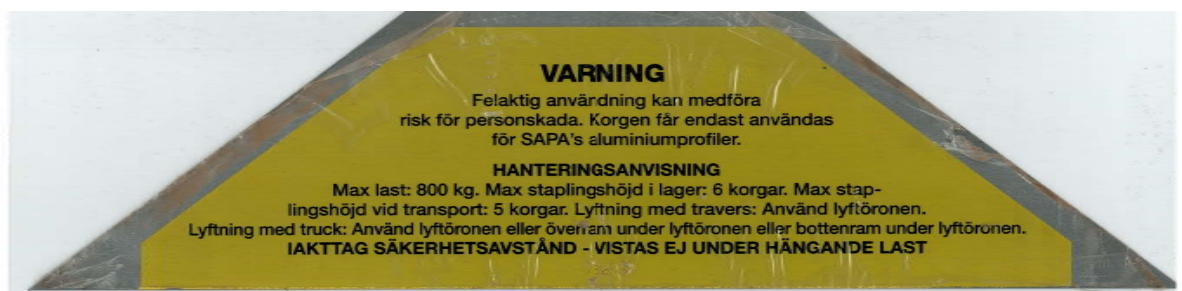
Vertikala stag (3) ska finnas under varje lyftöra/styrtapp.

Korgen får inte ha formfel som gör den instabil vid hantering och stapling eller på annat sätt försämrar dess funktion. Formfel innebär att korgen är krökt i längdled, är twistad eller har böjda rör så att korgen blir oplan.

Korgen får inte ha kraftiga rostangrepp eller sprickbildningar som inverkar på hållfastheten på till exempel svetsfogar.

3.1 VARNINGSSKYLT

Texten på skylten ska vara läsbar, annars anses korgen vara defekt och ska märkas enligt instruktionen i kapitel 2.



4. SAMLINGSPLATS FÖR TRASIGA KORGAR

En väl uppmärkt samlingsplats för trasiga korgar ska finnas vid alla fabriksanläggningar.

Samlingsplatsen för trasiga korgar ska ligga avskiljd från övriga korglager för att förhindra att skadade korgar sammanblandas med hela korgar, och därmed riskerar att tas i produktion av misstag.

Berörd personal ska vara informerad om var samlingsplatsen finns och dess syfte.

Bortsortering av trasiga korgar till reparation/skrotning bör ske regelbundet. I Vetlanda/Sjunnen ansvarar godsmottagningen i Vetlanda för borttransporten.

5. KORGSTAPLING

5.1 TILLÅTNA STAPLINGSHÖJDER FÖR LASTADE HELKORGAR.

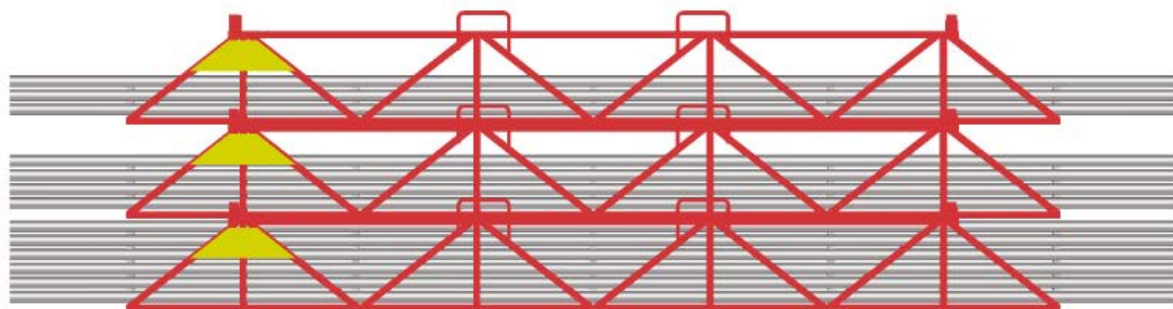
Antal korgar i höjd	Kommentar
6	På golv
5	Vid transport med lastbil, traktor och inom fabriksbhallar
4	Vid transport med mindre handdragna vagnar

Anmärkning: 2 halvkorgar räknas som 1 helkorg i staplingshöjd.

5.2 TILLÅTNA STAPLINGSHÖJDER FÖR TOMKORGAR.

Antal korgar i höjd	Kommentar
11 (vända i varandra)	Stapling på bil för retur till Sapa
8	Utomhus
6	På golv samt vid transport med lastbil, traktor. Transport med truck och lastare, inomhus och utomhus
4	Vid transport med mindre handdragna vagnar

5.3 KORGENS PLACERING I STAPELN

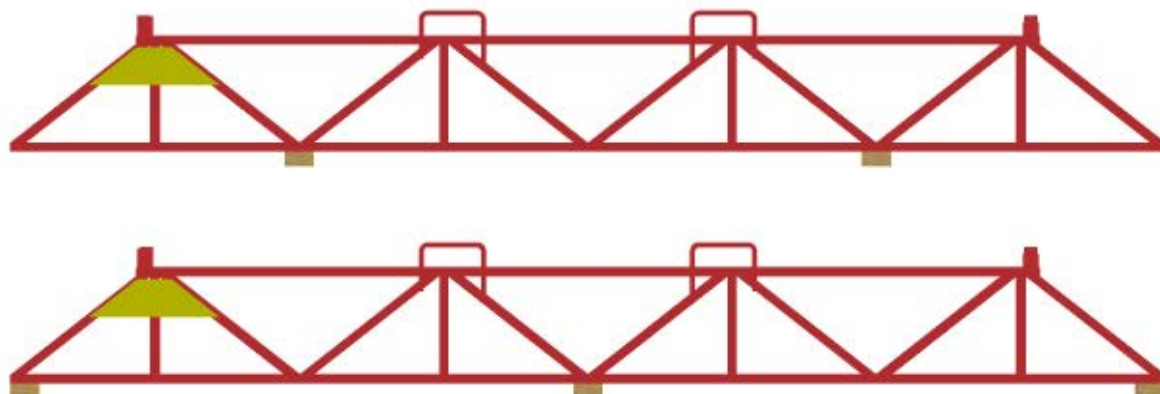


För att få en stabil stapel ska korgar med hög vikt, långa profiler och/eller profiler med kraftig nedböjning utanför korgen, placeras i botten av stapeln. Korgar med lägre vikt staplas överst. Detta är särskilt viktigt vid lastning för transport och ytterst viktigt vid transport över långa avstånd.

5.4 KORGSTAPEL PÅ KLOSSUNDERLAG

Träklossar får endast läggas mellan golv och korg. De får inte användas som mellanlägg inne i en stapel.

Om man ställer en korgstapel på trækloss/plankströ/pall för att möjliggöra trucklyft av hel stapel ska underläggen placeras enligt något av alternativen nedan.



6. LASTNING OCH LYFT AV LASTAD KORG

Sapas korgar får endast användas för Sapas aluminiumprofiler och inom Skandinavien.

Maxlast : 800 kg per korg.

Lastad korg får endast lyftas i öronen, överliggarna eller i underramen och då direkt under förstärkningarna.

Korg eller korgstapel får endast skjutas eller släpas över golv med truck eller dylikt om lastmed/glidskena används.

Vid sidoförflyttning av last på flak är det viktigt att använda lämplig lastpåskjutare. Tryck på korgen ska ske på den undre delens mitt så att kraften blir jämt fördelad. Lastpåskjutaren bör vara cirka 2 meter bred.

Ta hänsyn till uppsatta säkerhetsavstånd vid truck- eller travershantering av korgar. Personal får aldrig befinna sig under hängande eller upplyft last. Felaktig användning kan medföra risk för personskada.

7. HANTERING AV TOMKORGAR

Tomkorgar ska vid retur till Sapa staplas enligt alternativ 1, max 11 korgar per stuv.

Vid kortare transporter ska korgarna staplas enligt alternativ 2, max 6 korgar per stuv.

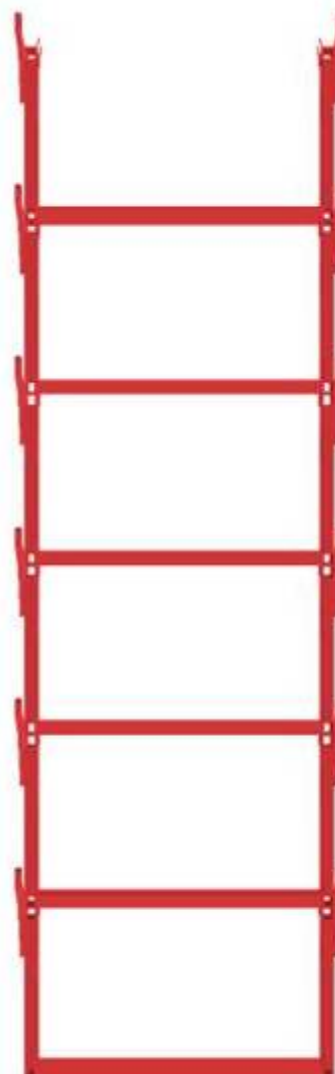
Korgarna ska bandas stuvvis på lastflaket. Tejp, fraktlappar mm ska tas bort från korg innan retur till Sapa eller till "intern kund".

Observera att gul varningsskylt inte får täckas över.

Alternativ 1



Alternativ 2



8. AVROPSRUTINER

Korgar till produktion avropas av alla fabriker från Vetlandas godsmottagning. Varaktigt förändrat behov av korgar inom ett produktionsavsnitt ska meddelas till arbetsledaren på godsmottagningen i Vetlanda.

Sapa försöker styra flödet av tomkorgar från större kunder direkt till de fabriker som för tillfället har störst behov eller till de fabriker som innebär lägst kostnad för Sapa. Samordnande för denna verksamhet är arbetsledaren på godsmottagningen i Vetlanda.

Arbetsledaren på godsmottagningen i Vetlanda har ansvar för att planera och genomföra en totalinventering av Sapas korginnehav två gånger per år.

Arbetsledaren på godsmottagningen i Vetlanda ansvarar för att efter godkännande av Korgansvarig (fabrikschef Produktion Vetlanda) avropa korgar från Sapas leverantör.

9. RETUR AV TOMKORGAR

RETUR AV SKUMSKYDD

För att skydda känsliga profilytor används ofta U-profiler av Foam ("Skumskydd"). Se bild. De kan användas ett flertal gånger och därför ber vi er att returnera dessa till Sapa Vetlanda. Lägges i pall och krage alternativt i säckar och returneras i samband med korgretur.



ADRESS VID RETUR

Retur av emballage skall ske till CDV/Sapa. Returemballagedokumentet hittar ni på vår hemsida, Wiconase. Det ska fyllas i och mailas till ordermailen när hämtningen är bokad.

Tomkorgarna skickas till:

CDV/Sapa
Verkstadsgatan 15
574 33 VETLANDA

BOKNING AV TRANSPORT

Bokning av transport inom Sverige göres på det närmaste Schenkerkontoret. Transport bokas, vid kvantiteter > 10 korgar, med Schenker på Wiconas kundnummer: 72739915. Vid retur av kvantiteter understigande 10 korgar står avsändaren själv för transporten. Det går bra att blanda Skip, wiconase och sapakorgar på samma retur och det är det summerade antalet korgar som räknas alltså 10 styck totalt för att få fraktfritt. Inom övriga nordiska länder sker bokning av transport via Wiconas säljbolag alternativt skickas returdokument till ordermailen.

DATUM: 13 AUGUSTI 2014, VERSION: 14, DOKUMENTÄGARE: CHEF PRODUKTION VETLANDA

